

中粮华夏长城葡萄酒有限公司
华夏酒庄葡萄酒展销中心项目

水土保持设施验收报告

建设单位：中粮华夏长城葡萄酒有限公司

编制单位：河北环京工程咨询有限公司

2022 年 8 月




中粮华夏长城葡萄酒有限公司

华夏酒庄葡萄酒展销中心项目

水土保持设施验收报告责任页

(河北环京工程咨询有限公司)

批准：赵 兵（总经理） 

核定：王 富（总 工） 

审查：钟晓娟（高 工） 

校核：贾志刚（工程师） 

项目负责人：张 伟（高工） 

编写：张 伟（高 工） 

（资料收集、外业调查、编制第一章项目及项目区概况、第三章水土保持方案实施情况、第五章项目初期运行及水土保持效果、第六章水土保持管理、第七章结论、第八章附件和附图）

廉梦林 

（工程师）（编制前言、第二章水土保持方案和设计情况、第四章水土保持工程质量）

目 录

前 言	1
1 项目及项目区概况	5
1.1 项目概况	5
1.1.1 地理位置	5
1.1.2 主要指标	5
1.1.3 项目投资	6
1.1.4 项目组成及布置	7
1.1.5 施工组织及工期	8
1.1.6 土石方情况	12
1.1.7 征占地情况	13
1.1.8 移民安置和专项设施改（迁）建	14
1.2 项目区概况	14
1.2.1 自然条件	14
1.2.2 水土流失及防治情况	16
2 水土保持方案设计情况	18
2.1 主体工程设计	18
2.2 水土保持方案	18
2.3 水土保持方案变更	18
2.4 水土保持后续设计	19
2.5 水土保持方案设计内容	19
2.5.1 防治目标	19
2.5.2 防治分区	19
2.5.3 建筑物区水土保持措施及工程量	20
2.5.4 地面硬化区水土保持措施及工程量	20
2.5.5 绿化区水土保持措施及工程量	20
3 水土保持方案实施情况	21
3.1 水土流失防治责任范围	21
3.1.1 方案批复的防治责任范围	21
3.1.2 建设期的防治责任范围	21
3.1.3 水土流失防治责任范围变化分析	21
3.2 弃渣场设置	22
3.3 取土场设置	22
3.4 水土保持措施总体布局	22
3.5 水土保持设施完成情况	22

3.5.1 建筑物区完成水土保持措施	22
3.5.2 地面硬化区完成水土保持措施	22
3.5.3 绿化区完成水土保持措施	22
3.5.6 水土保持措施变化对比分析	23
3.6 水土保投资完成情况	24
3.6.1 水土保持方案投资概算	24
3.6.2 水土保持实际完成投资	24
3.6.3 水土保持投资变化的分析	26
4 水土保持工程质量	28
4.1 质量管理体系	28
4.1.1 建设单位质量管理体系和措施	28
4.1.2 设计单位质量管理体系和措施	28
4.1.3 监理单位质量管理体系和措施	29
4.1.4 质量监督保证体系和管理制度	29
4.1.5 施工单位质量管理体系和措施	30
4.2 各防治分区水土保持工程质量评定	31
4.2.1 项目划分及结果	31
4.2.2 各防治分区工程质量评定	32
4.3 弃渣场稳定性评估	33
4.4 总体质量评价	33
5 项目初期运行及水土保持效果	34
5.1 初期运行情况	34
5.2 水土保持效果	34
5.2.1 扰动土地整治率	34
5.2.2 水土流失总治理度	34
5.2.3 拦渣率	34
5.2.4 土壤流失控制比	35
5.2.5 林草植被恢复率和林草覆盖率	35
5.2.6 水土保持效果达标情况	35
5.3 公众满意度调查	35
6 水土保持管理	36
6.1 组织领导	36
6.2 规章制度	36
6.3 建设管理	36
6.4 水土保持监测	37

6.5 水土保持监理 37

6.6 水行政主管部门监督检查意见落实情况 38

6.7 水土保持补偿费缴纳情况 38

6.8 水土保持设施管理维护 38

7 结论 41

7.1 结论 41

7.2 遗留问题安排 41

8 附件及附图 42

8.1 附件 42

8.2 附图 42

前 言

(1) 项目背景、前期立项和建设过程

中粮华夏长城葡萄酒有限公司华夏酒庄葡萄酒展销中心项目位于昌黎县昌抚公路西侧，距京哈高速出口 18 公里，中心位置地理坐标:东经 118°45' 至 119°20'，北纬 39°25' 至 39°47'，地理位置优势突出，交通便利，配套条件齐备。

2017年3月，昌黎县城乡规划局以昌规窗[2017]5号颁发了《关于中粮华夏长城葡萄酒有限公司华夏酒庄葡萄酒展销中心项目规划意见》。2017年3月，昌黎县国土资源局出具关于中粮华夏长城葡萄酒有限公司华夏酒庄葡萄酒展销中心项目规划审查意见。2017年3月，秦皇岛市科兴岩土工程有限公司编制完成《中粮华夏长城葡萄酒有限公司华夏酒庄葡萄酒展销中心项目岩土工程勘察报告》。2017年2月，昌黎县发改局以昌发改备字[2017]4号对该项目进行核准批复。2018年因项目投资和资本金变化进行备案变更，变更后备案号为昌审批备字[2018]20号，变更前后项目区位置、项目占地面积、项目区总体布置无变化，只有建筑面积略微调整，其中建筑面积一层增加64.39平方米，二层增加223.58平方米，三层增加9.43平方米。本项目建设单位为中粮华夏长城葡萄酒有限公司。工程开工时间为2017年3月，主体完工时间为2022年6月。

项目建设分区包括建筑物区、绿化区、地面硬化区，工程总投资17651.89万元。总占地面积2.15hm²，均为永久占地。主要功能区包括红酒大厅、零售区、品酒区、仓储区、会议室、办公室、功能厅、宴会包间、宴会大厅、后勤服务、教室以及客房。工程建设过程中总土石方量11.38万m³，挖方总量为5.69万m³，填方总量为5.69万m³。

根据《中华人民共和国水土保持法》及有关法律法规规定，秦皇岛乐水工程设计咨询有限公司于2017年8月编制完成《中粮华夏长城葡萄酒有限公司华夏酒庄

河北环京工程咨询有限公司

葡萄酒展销中心项目水土保持方案报告书》，2017年9月14日，昌黎县水务局以昌水字〔2017〕168号文批复了该水土保持方案报告书。

本工程在初步设计阶段和施工图阶段对部分水土保持措施进行设计，并纳入到主体工程设计，如景观绿化、植草砖、表土剥离等做了详细设计，通过查阅监理质量评定资料和现场勘查，能够满足水土保持要求。

（2）水土保持监测

2022年6月，受建设单位委托，监测单位组织相关水土保持监测人员收集建设单位监测资料并对水土保持措施数量和效果进行监测。在监测过程中，主要采取了补充调查的方法，对水土保持工程出现的问题及时提出意见，建设单位积极落实完善。水土保持监测工作结束后，监测单位对全部监测成果进行了整编，总结分析监测成果，收集工程竣工资料，2022年7月编制完成水土保持监测总结报告。

经综合分析认为：本工程监测内容全面，监测方法正确可行，监测点位置基本合理，水土保持监测方案符合水土保持方案的要求，水土保持监测结果基本可信。

（3）水土保持监理

本项目监理单位为昌黎县城乡建设监理有限公司，水土保持工程措施已纳入到主体工程建设体系中，监理工作由主体工程监理单位承担，监理单位依据国家及有关部门制定颁布的施工技术及工程验收规范、规程及质量检验评定标准和规程，有关设计文件、图纸和技术要求，签订的合同文件，开展监理工作。

验收组审阅了水土保持监理总结报告及监理单位提供的监理实施方案、监理记录、单位（分部）工程质量评定等相关材料，综合分析认为水土保持监理过程资料较齐全，监理内容较全面，监理方法得当、技术可行，水土保持监理结果基

本可信。

（4）水土保持分部工程、单位工程验收情况

通过水土保持监理单位对项目建成的水土保持措施进行监理，认为已建的各项单位、分部工程质量全部合格。水土保持措施质量完成较好，具有显著的水土保持作用。各项措施建成投入使用以来，水土流失防治效果良好，达到水土保持要求，质量总体合格。

受建设单位委托，河北环京工程咨询有限公司承担了本工程的水土保持设施验收报告编制工作，我公司接受任务后，随之组织成立了验收组。验收组认真勘察了现场，梳理审阅了设计、施工、监理、监测、财务相关成果资料，于 2022 年 7 月编制完成了水土保持设施验收报告。

本验收报告的编制得到了建设单位的大力支持和协助，以及各级行政主管部门的技术指导，在此表示衷心的感谢！

水土保持设施验收特性表

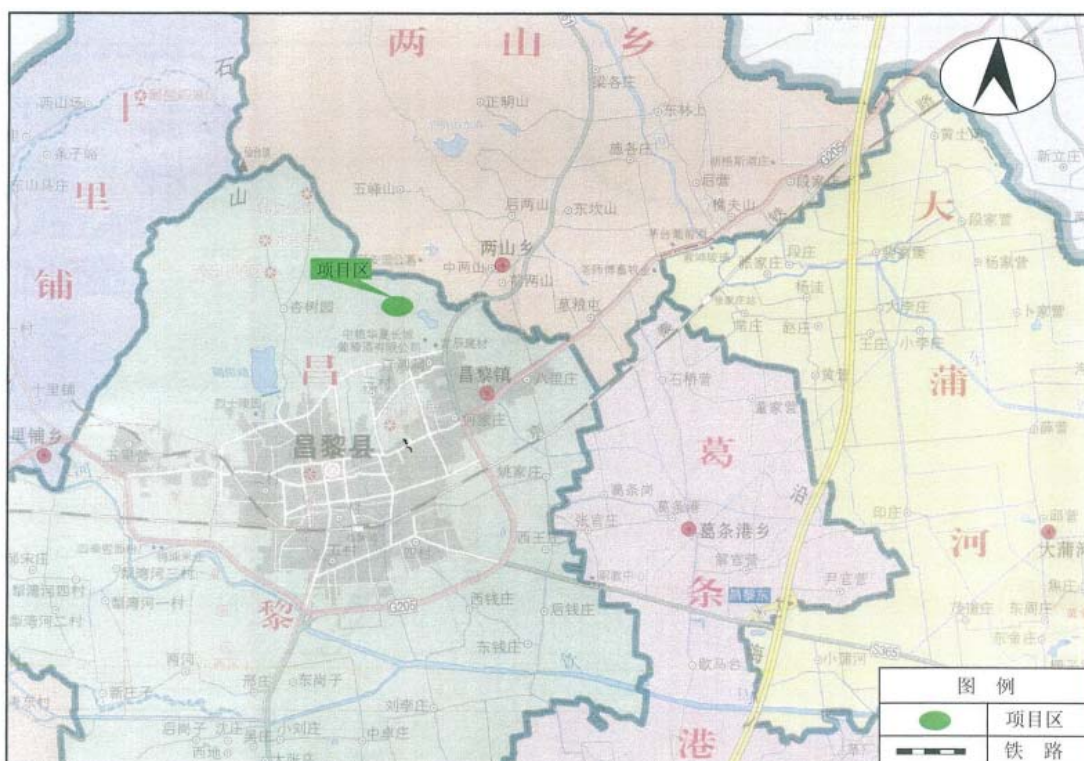
验收工程名称		中粮华夏长城葡萄酒有限公司 华夏酒庄葡萄酒展销中心项目	验收工程地点		河北省昌黎县
验收工程性质		新建	验收工程规模		中型
所在流域		海河流域冀东沿海水系	所属省级水土流失重点防治区		一般防治区
水土保持方案批复部门时间及文号		昌黎县水务局，2017 年 9 月 14 日，昌水字（2017）168 号			
工期		主体工程	2017 年 3 月~—2022 年 6 月		
水土流失防治责任范围（hm²）		方案中确定	2.47		
		项目建设区	2.15		
		直接影响区	0.32		
方案确定的 防治目标	扰动土地整治率	90%	实际完成 防治指标	扰动土地整治率	99.07%
	水土流失治理度	81%		水土流失治理度	88.37%
	土壤流失控制比	1.0		土壤流失控制比	1.0
	拦渣率	90%		拦渣率	97.22%
	林草植被恢复率	91%		林草植被恢复率	97.14%
	林草覆盖率	16%		林草覆盖率	32.47%
主要工 程量	工程措施	表土收集 14493m²，覆土平整 6977.2m²，植草砖 941.2 m²,浆砌石排水沟 137.9m。			
	植物措施	景观绿化区乔灌木绿化 6977.2m²。			
	临时措施	防尘网遮盖 2200.00m²，土质排水沟 450m,沉砂池 1 座。			
工程质量评定	评定项目	总体质量评定	外观质量评定		
	工程措施	合格	合格		
	植物措施	合格	合格		
投资（万元）		方案水土保持投资	62.89		
		实际水土保持投资	487.19		
		投资变化原因	工程量单价改变		
工程总体评价		水土保持措施建设符合国家水土保持法律法规及规程规范、技术标准的有关规定和要求，已实施的水保工程安全可靠，质量合格，总体工程质量合格，工程建设完成后水土流失可达到《开发建设项目水土流失防治标准》的三级防治标准，可以组织竣工验收，正式投入运行。			
水土保持方案设计单位		秦皇岛乐水工程设计咨询有限公司	施工单位	天津市金盛威建设工程集团有限公司 秦皇岛市天建绿化工程有限公司	
水土保持监测单位		河北环京工程咨询有限公司	监理单位	昌黎县城乡建设监理有限公司	
水土保持设施验收编制单位		河北环京工程咨询有限公司	建设单位	中粮华夏长城葡萄酒有限公司	

1 项目及项目区概况

1.1 项目概况

1.1.1 地理位置

中粮华夏长城葡萄酒有限公司华夏酒庄葡萄酒展销中心项目位于昌黎县昌抚公路西侧，距京哈高速出口 18 公里，中心位置地理坐标: 东经 $118^{\circ} 45'$ 至 $119^{\circ} 20'$ ，北纬 $39^{\circ} 25'$ 至 $39^{\circ} 47'$ ，地理位置优势突出，交通便利，配套条件齐备。



项目区地理位置

1.1.2 主要指标

本项目用地面积为 21488.90m^2 约合 2.15hm^2 ，总建筑面积为 14044.23m^2 ，其中一层建筑面积为 5174.08m^2 ，主要功能包括红酒大厅、零售区、品酒区、仓储区、会议室、办公室、多功能厅以及客房等；二层建筑面积为 6169.37m^2 ，主要功能包括客房、宴会包间、宴会大厅、后勤服务用房等；三层建筑面积为 2700.78m^2 主要

功能包 括客房、后勤服务空间、教室等。

建设内容包括新建主体建筑 1 幢，位于厂区内精品酒车间北侧，以及配套绿化、道路硬化、地上停车场等工程。

项目建成后，容积率0.085，年耗电量100万度，年用水量15000吨，建筑密度29.90%，绿化率32.45%，机动车停车位32个，全部为地上停车位。

主要技术指标

表1-1

(一)基本情况						
项目名称		中粮华夏长城葡萄酒有限公司华夏酒庄葡萄酒展销中心项目				
项目性质		新建工程				
地理位置		河北省秦皇岛市昌黎县				
建设单位		中粮华夏长城葡萄酒有限公司				
建设规模		总建筑面积为 14044.23m²，其中一层建筑面积为 5174.08m²，二层建筑面积为 6169.37m²，三层筑面积为 2700.78m²。				
总投资		项目总投资 17651.89 万元				
建设期		2017 年 3 月到 2022 年 6 月				
(二)工程组成及占地情况						
项目		单位	数量	备注		
永久 占地	建筑物区	hm²	0.64	红酒大厅、零售区等		
	地面硬化区	hm²	0.81	道路硬化、停车场		
	绿化区	hm²	0.7			
合计		hm²	2.15			
(三)土石方数量						
项目		单位	挖方	填方	调出	调入
土石方 总量	建筑物区	万 m³	3.28	3.12	0.16	
	地面硬化区	万 m³	2.4	2.19	0.21	
	绿化区	万 m³	0.01	0.38		0.37
合计		万 m³	5.69	5.69	0.37	0.37

1.1.3 项目投资

本项目总投资17651.89万元，由中粮华夏长城葡萄酒有限公司投资建设。

1.1.4 项目组成及布置

项目区总体呈不规则矩形，南北走向，地势整体西高东低，北高南低。项目区位于秦皇岛市昌黎县城北，昌抚公路西侧，中粮华夏长城葡萄酒有限公司原有厂址北侧。该项目根据功能特点划分为建构筑物区、地面硬化区、绿化区三个防治分区。

(1) 建筑物区

建筑物:建筑主体三层(部分二层)，采用混凝土框架结构，柱下独立基础(局部级板基础)。总建筑面积为 14044.23m²，其中一层建筑面积为 5174.08m²，二层建筑面积为 6169.37m²，三层筑面积为 2700.78m²。

(2) 地面硬化区

总占地面积约0.81hm²，包括广场、道路及停车场。

机动车道采用混凝土进行硬化，道路有主干道、次干道及支道，由中线点向四周辐射，围绕建筑，形成环通主道路两侧设置人行道，人行道及广场铺设地砖硬化。道路面宽度8.00m，支干道路面宽度宽度6.00m，主干道内边缘最小转弯半径为 9.00m。

主体建筑周边空地设置停车场，设机动车停车位32个，全部为地上露天停车位，采用铺设植草砖进行硬化。

(3) 绿化区

沿建筑物和道路周边可利用的面积进行绿化布置，运用绿篱及花灌木围绕，并栽植高大乔木，使其具有遮阳，吸尘和降低噪音的效果。设置草坪，以绿篱围绕，辅以花灌木，组织高低错落有致的绿化独立区域，绿化区总占地面积约0.70hm²。

附属配套，包括给排水、供电、热力、通讯网络设施等。

1.1.5 施工组织及工期

1.1.5.1 施工布置

(1) 施工生产生活区

根据现状施工情况，施工生产生活区布置在绿化区内。

(2) 建成后项目给、排水

生活用水：来自酒庄现有供水管，水质符合国家《生活饮用水卫生标准》。生活用水由酒庄给水管网直接供给，室内外消防用水由消防泵房加压供给，生活用与消防给水管网分别设置。

新建项目排水系统采用分流制，生活污水与雨水分流排放。本工程最高日生活污水量约为 56.32m^3 ，生活污水经化粪池处理后排入市政污水系统。雨水排水采用重力自流管道排水系统，雨水经地面径流至雨水口、雨水检查井、雨水管排至现有雨水排放口。排水系统采用有组织排水，雨水排水经组织后排入原厂区晾甲湖。

(3) 电气工程

设置变配电所，内设 2 台 630kVA 干式变压器。项目供电电源接自城市 10kV 供电线路，接入附近变电站。

(4) 防雷及接地系统工程

在建筑物屋顶设置避雷带，利用建筑物柱内主钢筋作引下线。

(5) 火灾自动报警系统工程

设计采用集中报警系统，联动控制器设在消防控制室内。

(6) 暖通空调工程

本工程夏天中央空调采用风冷式的冷水机组，启动设置在葡萄酒展销中心的汽水供暖系统。各个部分的消防排烟一般均采用自然排烟，不设置机械排

烟系统。

1.1.5.2 参建单位

主要参建单位

表 1-2

建设单位	中粮华夏长城葡萄酒有限公司
设计单位	无锡中粮工程科技有限公司
勘察单位	秦皇岛市科兴岩土工程有限公司
施工单位	天津市金盛威建设工程集团有限公司 秦皇岛市天建绿化工程有限公司
监理单位	昌黎县城乡建设监理有限公司
水土保持方案编制单位	秦皇岛乐水工程设计咨询有限公司
水土保持监测单位	河北环京工程咨询有限公司
水土保持验收报告编制单位	河北环京工程咨询有限公司

1.1.5.3 施工力能

(1) 水、电、路配套

施工用水由昌黎县市政供水管网提供，用电由昌黎县供电公司提供电源。

项目区东侧紧邻昌抚公路，附近有韩愈大街、205 国道、碣阳大街等多条县道国道分布，交通便利，可以满足本项目所需建筑材料的运输要求。

(2) 建筑材料

工程施工期间所需建筑材料由建设单位统一购买；施工期间不设险搅拌站，采购商品险：在购货合同中明确水土流失防治责任由供货方承担，并报相应的水土保持监督主管部门备案

1.1.5.4 施工工艺

(1) 表土收集

项目建筑物区基础施工前和地面硬化区施工前采用机械收集表层土，作为绿化用表土，清理面积约 0.64hm²，厚约 25.00cm，临时堆放在绿化区内并用防尘网进行遮盖。待工程完工后，采用人工辅助推土机的方式，将绿化用表土均匀回铺于绿化区，厚度约 50.00cm。

(2) 建筑物基础施工

施工顺序：定位放线→基槽开挖→垫层→基础浇筑→回填土。

根据《华夏酒庄葡萄酒展销中心岩土工程勘察报告》及建设单位提供的资料，该项目采用钢筋混凝土框架结构，基础采用柱下独立基础(局部板基础)。

地面现状北部地面标高介于 54.39-62.43 m 之间，相对高差约 8.04m，南侧地面标高介于 53.62-62.43m 之间，相对高差约 8.81m。基坑采用机械开挖与人工清理相结合的方式开挖，根据设计单位提供的相关图纸建筑物设计标高± 0.00 相当于现状标高为北部地面标高 54.39-62.43m 南侧地面标高 53.62-62.43 m，采用柱下独立基础(局部板基础)。

土方开挖的顺序、方法必须与设计工况相一致，并遵循“开槽支撑，先撑后挖，分层开挖，严禁超挖”的原则。土方开挖施工与基坑降水、支护施工部门之间要密切合作。根据勘察结果，基坑开挖采用坡率法开挖，坡率采用 1: 0.5-1: 1，对开挖坡面采取喷射混凝土护面处理。建筑物基础开挖将素填土和冲填土全部挖除，以粉质黏土、粉质粘土、全风化混合花岗岩和强风化混合花岗岩为基础持力层。地基不均匀，设置后浇带并加强基础与上部结构的整体性和刚度。基坑土方开挖应严格按照设计要求进行，不得超挖，超挖部分加深或 C15 混凝土回填至设计基底标高。土方开挖完成后应立即施工垫层，对基坑进行封闭，防止水浸和暴露。

开挖过程中，不得挖至设计标高以下，如不能准确地挖至设计地基标高时，可先在设计标高以上暂留 30cm 土层，然后找出水平线，钉上小木橛，再用人工将暂留土层挖走。同时由两端轴线(中心线)引桩拉通线(用小线或铅丝)，检查距槽边尺寸，确定槽宽标准。以此修整槽边，最后清除槽底土方。基础开挖土方临时堆放于项目区西侧的临时堆土区内，为防止大风天气对临时堆土造成水土流失，对临时开挖土方采用彩条布遮盖进行防护。回填时采用分层回填，由蛙式打夯机夯

河北环京工程咨询有限公司

实，每层厚度不大于 0.25m。

(3) 主体建筑物施工

建筑物结构形式为：钢筋混凝土框架结构。采用商品混凝土，节省了施工场地，同时也防止了施工过程中对场地外的占压和扰动。基础土方及时回填、夯实。浇筑和砌体砌筑等施工过程要严格按现行相关规范施工。未出现新材料、新技术、新工艺，所以，按现行相关规范施工即可。

(4) 地面硬化工程

项目区内机动车道采用混凝土进行硬化，人行道铺采用铺设方砖进行硬化，地上停车位铺植草砖进行地面硬化。停车场植草砖，由下至上：素土夯实，粗砂垫层（最小厚度 100mm），50mm 稳定层（40%中砂、60%耕作土），80mm 厚方砖。这些项目的施工顺序均为：定位放线→回填土夯实→结构层施工→回填土夯实。由于设计中未出现新材料、新技术、新工艺，均为常规做法，所以，按现行相关规范施工即可。

(5) 绿化工程

平整覆土：绿化工程开始前，采用人工辅助推土机的方式，将绿化用表土均匀回铺于绿化区，厚度约 50cm。

灌木栽植：按栽植的行距开沟，开沟深度大于苗根深度，约为 40cm，覆土深度以比原有土略深，以免灌水后土壤下沉而露出根系，影响成活，每次浇水的时间，最好在早晨和傍晚，不要在气温最高的中午进行。

乔木栽植：植苗栽植，圆穴整地，规格不小于 50*50cm（穴径*坑深），植时蘸泥浆、生根粉，以保证成活率，种植后及时浇水。

草坪栽植：撒播草籽，用量约 100kg/m²。播前翻耕深 20cm，种子与化肥 1:0.5 比例拌和，播种深度 1-3cm，播后覆土压实，视降雨情况定期洒水，及时补种。

(6)附属配套工程

给排水、电信电缆等管网沿规划道路或绿化带下敷设，采用直埋方式。管沟边坡直立；开挖深度须满足管道埋深在冻结深度 0.88m 以下。开挖宽度按相关规范，需留出施工作业面与管道间最小间距。

管沟主要采用挖掘机辅助人工施工，为不影响场区交通，需分段实施，随挖随填。回填时需分层回填，采用注水沉实的方式。

1.1.5.5 施工工期

依据批复的水土保持方案报告书：工程工期为 2017 年 3 月开工，2018 年 8 月完工月。

工程实际于 2017 年 3 月开工，2022 年 6 月主体建成。

1.1.6 土石方情况

依据项目建设施工、监理等资料，工程建设实际土方情况如下：

项目区地势整体较为平坦，场地内地面现状北部地面标高介于 54.39-62.43 m 之间，相对高差约 8.04m， 南侧地面标高介于 53.62-62.43m 之间，相对高差约 8.81m，地势北高南低。地貌类型低海拔丘陵。基坑采用机械开挖与人工清理相结合的方式开挖，根据设计单位提供的相关图纸，建筑物设计标高± 0.00 相当于现状标高为北部地面标高 54.39-62.43m 南侧地面标高 53.62-62.43m，采用柱下独立基础(局部统板基础)。

主体工程设计中出土方的调配主要是开挖土方用于基坑回填及 建筑物周边低洼地段覆土，剩余土方存放于堆土场，符合水土保持要求。

地面硬化区和绿化区的管线工程施工均为管道沟开挖与回填，施工方式随挖随填，产生的土方量较小，多余土方均平铺于场地低洼处。

本工程建设过程挖填土方总量为 11.38 万 m³，挖方总量为 5.69 万 m³，填方总

量为 5.69 万 m^3 ，通过场内调运土方平衡。

建筑物区挖方 3.28 万 m^3 ，填方 3.12 万 m^3 ，调出方 0.16 万 m^3 ，堆放于临时堆土场，用于后期地面硬化区、绿化区的场地平整和绿化。

地面硬化区挖方 2.4 万 m^3 ，填方 2.19 万 m^3 ，调出方 0.21 万 m^3 。堆放于临时堆土场，用于后期地面硬化区、绿化区的场地平整和绿化。

绿化区挖方 0.01 万 m^3 ，填方 0.38 万 m^3 ，调入方 0.37 万 m^3 。

主体工程中对土方的调配主要是开挖土方用于基坑回填及建筑物周边低洼地段覆土，剩余土方存放于堆土场，符合水土保持要求。

建设期土方情况统计表

表1-3

单位：万 m^3

项目	挖方	填方	调入		调出	
			数量	来源	数量	去向
建筑物区	3.28	3.12			0.16	绿化区
地面硬化区	2.4	2.19		建筑物区	0.21	绿化区
绿化区	0.01	0.38	0.16	建筑物区		
			0.21	地面硬化区		
合计	5.69	5.69	0.37		0.37	

1.1.7 征占地情况

本项目占地总面积为 2.15hm^2 ，其中建筑物占地 0.64hm^2 ，地面硬化及停车场占地 0.81hm^2 ，厂区绿化占地 0.70hm^2 ，全部为永久占地。

工程建设全部在场区内进行，不设临时占地，临时堆土场临时占用绿化区用地，施工生活区临时占用地面硬化用地，其中：临时堆土场面积 0.25hm^2 ，施工生活区面积 0.08hm^2 。

1 项目及项目区概况

工程占地面积统计表

表 1-4

单位: hm

项目划分	面积	占地性质	占地类型
建筑物区	0.64	永久占地	红酒大厅、零售区等
地面硬化区	0.81		
绿化区	0.70		
合计	2.15		

1.1.8 移民安置和专项设施改（迁）建

工程占土地类型中不涉及基本农田，项目建设合理安排工程布局，尽量减少临时占地面积，降低了因工程建设队周边环境的影响；永久占地内尽量减少建筑物占地。

1.2 项目区概况

1.2.1 自然条件

（1）地形地貌

中粮华夏长城葡萄酒有限公司华夏酒庄葡萄酒展销中心项目位于昌黎县昌抚公路西侧，距京哈高速出口 18 公里，中心位置地理坐标：东经 118°45' 至 119° 20'，北纬 39°25'至 39°47'，地理位置优势突出，交通便利，配套条件齐备。

项目区位于秦皇岛市昌黎县昌抚公路西侧，属低海拔丘陵地貌。地面现状北部地面标高介于 53.62-62.43 m 之间，地势北高南低。现状地貌为杂草和葡萄种植园，地形起伏较大。

（2）土壤植被

经查阅资料，项目区土壤类型为褐土，北部山区低山丘陵地带的褐土，粗沙含量大，夹有石砾，疏松，没有明显层次，含钙多，土体干燥，有机质矿质化过程较为强烈，表土有机质累积不多，土色鲜艳以褐为主，土层厚度约为 0.50-0.80m。其优点表现为：土层深厚，土体结构好，保水保肥不怕涝，无盐渍化威胁，质地适中，适耕期长，适种范围广。

按照《中国植被区划(1980)》，项目区位于暖温带落叶阔叶林区的暖温带北部落叶标林亚地带，气候四季分明，夏季炎热多雨，冬季寒冷干燥。群落的垂直结构一般具有四个非常清楚的层次：乔木层、灌木层、草本层和苔藓地衣层。藤本和附生植物极少。各层植物冬枯夏荣，季相变化十分鲜明。

地带性植被为落叶阔叶林，主要有刺柏、银杏、毛白杨、悬铃木、垂柳国槐、榆树等；灌木主要有大叶女贞、黄杨、紫叶小檗、月季、连翘、紫穗槐等。栽培性植被以冬小麦、玉米等为主的两年三熟制，也可种植棉花，而且是温带落叶阔叶水果苹果、梨、桃的主要产区。

(3) 气象

项目区属华北暖温带半湿润大陆性季风气候，秋冬季多西北风，气候干燥，春夏季多东南风，气候湿润。年平均气温 10.9°C ，极端最低气温 -20.9°C ，极端最高气温 40.3°C ，河槽冰冻期约100d，无霜期186d，土壤冻结于十一月上旬，翌年三月上旬解冻，最大冻土层深0.85m。年大风日数26d，平均风速 2.9m/s ，最大风速 19m/s 。全年平均降水量为620.3mm，降水量年均分配不均，大部分集中在7-8月份，占全年降水量的61%。

(4) 地质

根据秦皇岛市科兴岩土工程有限公司编制的中粮华夏长城葡萄酒有限公司华夏酒庄葡萄酒展销中心项目岩土工程勘察报告(详细勘察)：1.第①层素填土主要分布于场地南部，其它地段厚度较薄，主要由粘性土、砂、花岗岩碎屑组成，局部含碎石，堆积年限十年左右，但厚度、密实度不均匀，属不均匀地基土。

2.第①-1 冲填土分布于水坑内，松散，工程性质极差。属软弱土。

3.第②粉质粘土主要分布在水坑北部，呈软塑—可塑状态，为中压缩性土，属一般地基土。

4.第③粉质粘土分布于场地中南部，呈可塑—硬塑状态，强度较高，属较好

地基土。

5.第③-1 粗砂呈透镜状分布于③粉质粘土中，呈中密一密实状态，强度高，属良好地基土。

6.第④强风化花岗岩、⑤中风化花岗岩强度高，工程特性好。

综上所述，勘察场地位于构造剥蚀低海拔丘陵地貌，冲沟发育，其中北地段位于丘陵山坡，基岩埋藏浅，属较均匀、稳定的地基场地。

(5) 河流水系

项目区经查《昌黎县水利县志》项目区位于沿沟西侧。沿沟位于县境东北，东北沙河右侧，该河道呈西北向东南与东沙河并行的一条河道，发源于五峰山，于葛条港村北转向东流至印庄，经栅子里汇入饮马河。沿沟全长 20km，流域面积 51.6km²，流域宽度 4.5km，河流曲度 1.33，河源高程 388m，纵坡 19.4%，床宽 52m。为山溪性河流，河槽汇流区域坡度大，集流快，河槽位于低洼地带，河底坡降大，水位降落快，调蓄能力小，行洪时，河水端急，由于区域内较大暴雨历时一般不超过 24h，多数在 2~3h 之内，且雨量大、历时短，所以洪水具有暴涨暴落、峰高、量大、历时短的特点，洪灾具有多发性、骤发性、破坏性的特点。

杨树沟水库位于昌黎县昌黎镇汀汨涧村，坝址位于村西的沿沟上游，水库坝址以上控制流域面积 1km²，总库容 13.01 万 m³，是一座综合利用的小型水库，项目区边界红线距离距杨树沟水库约 100km，项目区离河道较远，对河道防洪没有影响。项目区主体建筑的东侧，有人工湖晾甲湖一座，由原李家坟水库改造而成，总库容 35.00 万 m³，项目区边界红线距离距晾甲湖约 93.00m，用于厂区雨水排水。

1.2.2 水土流失及防治情况

项目区属北方土石山区-燕山及辽西山地丘陵区-燕山山地丘陵水源涵养生态维护区。属于河北省水土流失一般防治区，按《开发建设项目水土流失防治标准》

(GB50434-2008)的规定该项目水土流失防治标准采用三级标准。

根据《土壤侵蚀分类分级标准》(SL190-96),本工程项目区属于低山丘陵区,容许土壤流失量为 $200\text{t}/\text{km}^2\cdot\text{a}$ 。

项目区水土流失现状调查采用遥感结合现场调查的方法,并参考第二次全省水土流失遥感调查结果,通过综合分析,水土流失类型以水力侵蚀为主,强度为轻度侵蚀,现状侵蚀模数 $500\text{ t}/\text{km}^2\cdot\text{a}$ 。

2 水土保持方案设计情况

2.1 主体工程设计

项目从 2015 年 12 月立项开始，中国食品第六次投审会批准华夏酒庄体验营销升级改造项目立项。

2016 年 1 月，美国加州的 JOHNSONFE 时设计公司开始着手项目的规划和方案设计工作。

2016 年 8 月，与无锡中粮工程科技有限公司的达成施工图设计及其他前期项目咨询协议，开始施工图设计工作。

2016 年 10 月底完成项目施工图设计和施工图审查工作。

2017 年 8 月 25 日，秦皇岛乐水工程设计咨询有限公司于 2017 年 8 月编制完成了《中粮华夏长城葡萄酒有限公司华夏酒庄葡萄酒展销中心项目水土保持方案》(送审稿)。

2017 年 9 月 14 日，昌黎县水务局以昌水字〔2017〕168 号文批复了该水土保持方案报告书。

2.2 水土保持方案

秦皇岛乐水工程设计咨询有限公司编制该项目水土保持方案，经外业勘察、收集分析相关资料，于2017年8月完成了《中粮华夏长城葡萄酒有限公司华夏酒庄葡萄酒展销中心项目水土保持方案》（送审稿）。

2017年5月21日，昌黎县水务局组织召开了《中粮华夏长城葡萄酒有限公司华夏酒庄葡萄酒展销中心项目水土保持方案》（送审稿）技术审查会，根据技术审查意见，经修改、补充和完善，秦皇岛乐水工程设计咨询有限完成了《中粮华夏长城葡萄酒有限公司华夏酒庄葡萄酒展销中心项目水土保持方案》(报批稿)。

2017年9月14日，昌黎县水务局以昌水字〔2017〕168号文批复了该水土保持方案报告书。

2.3 水土保持方案变更

根据《水利部办公厅关于印发〈水利部生产建设项目水土保持方案变更管理

规定（试行）》的通知》（办水保[2016] 65）号，本工程没有达到水土保持方案变更的条件，水土保持方无变更。

2.4 水土保持后续设计

本工程在初步设计和施工图阶段对部分水土保持措施进行设计，并纳入到主体工程设计。

2.5 水土保持方案设计内容

2.5.1 防治目标

根据已批复水土保持方案，项目区位于秦皇岛市昌黎县，属于河北省水土流失一般防治区，依据《开发建设项目水土流失防治标准》(GB50434-2008)的规定，该项目水土流失防治采用三级标准。各项防治目标根据降雨、侵蚀强度、地形等因素进行修正。

方案水土流失防治目标

表 2-1

防治目标	规范标准	修正因素			采用标准
		降水量	土壤侵蚀强度	地形	
扰动土地整治率(%)	90				90
水土流失总治理度(%)	80	+1			81
土壤流失控制比	0.4		+0.6		1.0
拦渣率(%)	90				90
林草植被恢复率(%)	90	+1			91
林草覆盖率(%)	15	+1			16

2.5.2 防治分区

水保方案根据地形地貌、水土流失类型、水土流失强度及各施工区的特点，本项目水土流失防治分区划分为建筑物区、地面硬化区、绿化区3个分区。

方案确定防治分区

表 2-2

项目划分	主要特点	水土流失因素	备注
建筑物区	场地平整、基础开挖、回填	植被破坏扰动地表	设备装置、建构筑物
地面硬化区	场地平整、地面铺设、管线开挖	扰动地表	地表硬化、管线开挖
绿化区	场地平整	扰动地表	园林绿化

2.5.3 建筑物区水土保持措施及工程量

建筑物区水土保持措施布置 建筑区施工前首先进行表土收集，厚 0.25m，表土收集面积约 6436m²，表土收集数量约为 1609m³。堆存于临时堆土场内。同时，方案要求施工过程中要尽量减少开挖土方堆放时间并定期洒水。

2.5.4 地面硬化区水土保持措施及工程量

主体工程设计施工前首先进行表土收集，厚度 0.25m，表土收集 8265m²，表土收集数量约为 2066m³。地上停车位铺砌植草砖，面积 0.31hm²；不仅美化环境，而且增加了雨水入渗。

建筑物西侧延边设置土质排水沟，断面为梯形，底宽 0.3m，深 0.5m，边坡 1:1.5，沟底纵坡 1/1000，总长 450m。末端设土质沉淀池一座，梯形断面，深 1.0m，底规格 1.0*1.0m，边坡 1:1.5。

2.5.5 绿化区水土保持措施及工程量

绿化区施工前首先进行覆土平整，铺筑土方共计 3675 m³。临时堆土场设西侧绿化区内，用于存放绿化用表土，方案设计对于表土采用彩条布遮盖的方式进行防护，遮盖面积共计 2300m²，主体采用乔、灌木和草坪相结合的方式绿化，符合水土保持要求。

主体工程采用乔、灌木和草坪相结合的方式绿化，绿化面积0.68hm²。

方案补充措施：绿化区施工前首先进行覆土平整，铺筑土方共计3675m³。

方案设计水土保持工程布置表

表 2-3

项目分区	措施类型	水土保持措施	单位	工程量
建筑物区	工程措施	表土收集	100m ²	64.36
地面硬化区	工程措施	表土收集	100m ²	82.65
		植草砖	100m ²	31.00
	临时措施	土质排水沟	100m ²	2.41
		土质沉淀池	100m ²	0.07
绿化区	工程措施	覆土平整	100m ³	36.75
	植物措施	绿化	100m ³	67.58
	临时措施	彩条布遮盖	100m ²	23

3 水土保持方案实施情况

3.1 水土流失防治责任范围

3.1.1 方案批复的防治责任范围

根据批复的水土保持方案报告书及昌水字〔2017〕168号文，本项目水土流失防治责任范围区面积 2.47hm²，其中项目建设区面积 2.15hm²，直接影响区面积 0.32hm²。防治责任范围见表 3-1。

方案水土流失防治责任范围表

表3-1

单位：hm

项目	防治责任范围		合计
	项目建设区	直接影响区	
	永久占地	影响面积	
中粮华夏长城葡萄酒有限公司华夏酒庄葡萄酒展销中心项目	2.15	0.32	2.47

3.1.2 建设期的防治责任范围

根据建设单位提供的资料，结合项目现场调查，本项目建设期实际发生的水土流失防治责任范围面积为 2.47hm²，其中项目建设区 2.15hm²，直接影响区面积 0.32hm²。建设期水土流失防治责任范围统计见表 3-2。

建设期水土流失防治责任范围统计表

表3-2

单位：hm

项目	防治责任范围		合计
	项目建设区	直接影响区	
	永久占地	影响面积	
中粮华夏长城葡萄酒有限公司华夏酒庄葡萄酒展销中心项目	2.15	0.32	2.47

3.1.3 水土流失防治责任范围变化分析

与水土保持方案阶段相比，本项目建设期实际发生的水土流失防治责任范围与方案一致。

3.2 弃渣场设置

本项目土石方挖填平衡。不设置弃渣场。

3.3 取土场设置

本项目土石方挖填平衡。不设置取土场。

3.4 水土保持措施总体布局

经过审阅设计、施工档案及相关验收报告，并进行实地查勘，并根据现场复核，工程水土流失防治效果达到了国家有关法律法规和技术规范的要求，水土流失治理效果较好。本项目水土保持措施总体布局合理，防治效果显著。

3.5 水土保持设施完成情况

3.5.1 建筑物区完成水土保持措施

表土剥离：平均剥离厚度0.25m，堆放于临时堆土场内，用于后期主体工程的土地整治和绿化，剥离面积共0.64hm²，剥离表土1609m³。施工时间2017年3月。

3.5.2 地面硬化区完成水土保持措施

表土剥离：平均剥离厚度0.25m，用于后期主体工程的土地整治和绿化，剥离面积共0.81hm²，剥离表土2018.75m³。施工时间2017年7月。

植草砖停车场硬化：植草砖停车场硬化面积941.2m²。实施时间2017年10月至2018年5月。

建筑物西侧延边设置土质排水沟，断面为梯形，底宽0.3m，深0.5m，边坡1:1.5，沟底纵坡1/1000，总长450m。末端设土质沉淀池一座，梯形断面，深1.0m，底规格1.0*1.0m，边坡1:1.5，施工时间2017年6月。

3.5.3 绿化区完成水土保持措施

覆土平整：本项目绿化覆土由剥离表土回填，覆土面积0.70hm²，覆土厚度0.5m，覆土量3627.75m³，采用人工覆土。施工时间2019年4月至2019年5月。

乔灌木绿化：实际景观绿化区绿化面积为0.70hm²，实施时间为2019年5月至

2019年6月，2019年10月至12月，2020年4月至6月，2020年10月至12月，2021年4月至6月，10月至12月，2022年4月至6月。

防尘网覆盖：因季节影响，对收集表土进行临时苫盖，临时苫盖面积约2200m²。实施时间2017年3月至2019年4月。

水土保持措施实施情况统计表

表3-4

项目分区	措施类型	水土保持措施	单位	工程量
建筑物区	工程措施	表土收集	100m ²	64.36
地面硬化区	工程措施	表土收集	100m ²	80.75
		排水沟	100m	1.379
		植草砖	100m ²	9.41
	临时措施	土质排水沟	100m	4.50
		土质沉淀池	100m ²	0.07
绿化区	工程措施	覆土平整	100m ³	36.28
	植物措施	乔灌木绿化	100m ²	69.77
	临时措施	临时苫盖	100m ²	22

3.5.6 水土保持措施变化对比分析

(1) 建筑物区

工程措施：按方案要求基础开挖前进行了表土剥离，工程量与设计一致。

(2) 地面硬化区

工程措施：按方案要求进行了表土剥离用于绿化，实际工程量比设计工程量减少191m²。植草砖措施为主体比设计减少2159m²。

建筑物西侧设置的土质排水沟没有变化。

地面硬化区新增浆砌石排水沟。

(3) 绿化区

工程措施：将建筑物区和地面硬化区剥离表土平铺于绿化区，工程量比方案减少47m³。

植物措施：绿化为主体设计，未发生变更，工程量比设计增加219m²。

临时措施：施工中严格要求苫盖措施，绿化完成前对堆放表土进行苫盖，具有水土保持作用，符合水土保持要求。

与方案设计水土保持措施工程量对比表

表3-5

项目分区	措施类型	水土保持措施	单位	方案设计	实际完成	变化
建筑物区	工程措施	表土收集	100m ²	64.36	64.36	0
地面硬化区	工程措施	表土收集	100m ²	82.65	80.75	-1.9
		排水沟	100m	0	1.379	+1.379
		植草砖	100m ²	31	9.41	-21.59
		土质排水沟	100m ³	1.47	1.47	0
		沉沙池	100m ³	0.07	0.07	0
绿化区	工程措施	覆土平整	100m ³	36.75	36.28	-0.47
	植物措施	乔灌木绿化	100m ²	67.58	69.77	+2.19
	临时措施	临时苫盖	100m ²	23	22	-1

3.6 水土保持投资完成情况

3.6.1 水土保持方案投资概算

2017年9月14日，昌黎县水务局以昌水字〔2017〕168号文批复了该项目水土保持方案报告书，批复水土保持估算总投资62.89万元，工程措施费用17.44万元，植物措施费用34万元，施工临时工程费用1.86万元，独立费用5.57万元，基本预备费1.96万元，水土保持补偿费2.06万元。

3.6.2 水土保持实际完成投资

本工程实际完成水土保持总投资487.19万元，其中工程措施投资29.74万元，植物措施投资433.24万元，临时措施投资9.95万元，独立费用13.96万元，水土保持补偿费0.30万元。

实际完成水土保持投资统计表

表 3-6

序号	位置	措施名称	工 程 量		投资（万元）
			单位	数量	
一	工程措施				29.74
1	建筑物区	表土收集	hm²	0.64	0.62
2	地面硬化区	表土收集	hm²	0.81	0.78
		排水沟	100m	1.38	2.74
		植草砖	hm²	0.09	25.09
2	绿化区	覆土平整	100m³	36.28	0.51
二	植物措施				433.24
2	绿化区	乔灌草绿化	hm²	0.7	433.24
三	临时措施				9.65
1	地面硬化区	土质排水沟	100m³	1.47	0.29
		沉沙池	100m³	0.07	0.01
	绿化区	防尘网苫盖	100m²	22	0.39
2	其他临时工程	其他临时措施			9.26
四	独立费用				13.96
一至四部分合计					486.89
基本预备费					14.60
水土保持补偿费					0.3
总投资					487.19

水土保持措施实际完成投资与方案对比变化情况

表 3-8

单位：万元

项目分区	措施类型	水保措施	单位	方案设计		实际完成		投资变化
				工程量	投资	工程量	投资	
建筑物区	工程措施	表土收集	100m ²	64.36	0.62	64.36	0.62	0
地面硬化区	工程措施	表土收集	100m ²	82.65	0.8	80.75	0.78	-0.02
		排水沟	100m	0	0	1.38	2.74	+2.74
		植草砖	100m ²	31	15.5	9.41	25.09	+9.59
	临时措施	土质排水沟	100m ³	2.41	0.29	2.41	0.29	0
		沉沙池	100m ³	0.07	0.01	0.07	0.01	0
绿化区	工程措施	覆土平整	100m ³	36.75	0.52	36.28	0.51	-0.01
	植物措施	乔灌木绿化	100m ²	67.58	34.00	69.77	433.24	+399.24
	临时措施	临时苫盖	100m ²	23	0.53	22	0.39	-0.14

3.6.3 水土保持投资变化的分析

本工程实际完成水土保持措施投资487.19万元,较方案设计水土保持措施投资增加424.30万元。主要变化原因如下:

工程措施工程量增加地面硬化区排水沟导致实际投资比方案投资增加12.3万元。

植物措施工程量与设计基本一致,单价由方案设计50.3元/m²,变为620.94元/m²,导致实际投资比原方案投资增加399.24万元。

临时措施投资对比方案设计阶段增加8.09万元,主要原因是第一部分工程措施投资,第二部分植物措施投资增加,其他临时工程投资计算基数增加,导致临时措施投资增加。

实际发生的独立费比原方案设计增加8.39万元,主要原因是一至三部分投资增加,独立费用计算基数增加。

实际没有发生的基本预备费。故比原方案减少1.96万。

实际缴纳的水土保持补偿费比原方案减少1.76万元,主要原因是:原设计方案按照冀价行费[2014]32号文件规定,对一般生产建设项目,按照不能恢复原有水土保持功能的征占用土地面积一次性计征。水土保持补偿费计算标准1.4元/m²,总计20583元。2019年7月1日昌黎县水务局做出了关于生产建设项目水土保持补偿费变更的说明,要求该企业按照冀价行费[2017]号文件缴纳,水土保持补偿费总计30044元。2021年秦皇岛市审计组审计出该企业应按小微企业征收。由于该项目占地21488.9m²,按照发改价格[2017]1186号文件,不足1平方米的按1平方米计,该项目水土保持补偿费收费面积为21489 m²,水土保持补偿费计算标准1.4元/m²,水土保持补偿费应缴纳30084.6元。由昌黎县行政审批局退回水土保持补偿费27035.54元。该项目实际缴纳水土保持补偿费为3008.46元,已缴纳。

水土保持措施实际完成投资与方案对比变化情况

表3-8

单位：万元

序号	工程或费用名称	方案设计	实际完成	变化量	主要原因
一	第一部分 工程措施	17.44	29.74	+12.3	工程量增加地面硬化区排水沟导致实际投资比方案投资增加
二	第二部分 植物措施	34.00	433.24	+399.24	工程量与设计基本一致，单价由方案设计 50.3 元/ m ² 变为 620.9450.3 元/ m ² ，导致实际投资比原方案投资增加
三	第三部分 施工临时措施	1.86	9.95	8.09	临时措施投资减少，其它临时投资增加
	临时措施	0.83	0.69	-0.14	由彩条布苫盖变为防尘网，单价降低。
	其它临时措施	1.03	9.26	+8.23	第一部分工程措施投资，第二部分植物措施投资增加，其他临时工程投资计算基数增加
四	独立费用	5.57	13.96	+8.39	一至三部分投资增加，独立费用计算基数增加
五	基本预备费	1.96	0	-1.96	实际没有发生基本预备费
六	水土保持补偿费	2.06	0.3	-1.76	按照小微企业征收
总投资		62.89	487.19	+424.30	

4 水土保持工程质量

4.1 质量管理体系

4.1.1 建设单位质量管理体系和措施

建设单位坚持建设高起点、高标准和严要求的“运行要达标、生产创一流、管理现代化”管理目标，建立了水土保持相应的工程质量管理体系并在实践过程中不断完善，公司制定的水土保持工程管理制度较为完备，为工程建设的质量控制和监督在组织制度上提供有力保障。

为加强质量管理工作，在施工质量管理过程中，建设单位充分发挥主导作用，以制度来规范施工质量管理，遵循企业相关的各项规章制度，从而使公司各部门、监理部门、施工单位在施工质量管理过程中有据可依。

在水土保持工程建设过程中，严格实行项目法人制、招投标制、建设监理制和合同管理制，根据工程规模和特点，通过资质审查，进行招标，选择施工、监理单位，并实行合同管理。要求施工单位必须做到“三自检、三落实、三不放过”的质量保证体系，参照批准的方案施工。同时，项目工程部还经常参加重点项目施工组织设计的讨论和会审，参加重要工程部位的基础验收；为了及时掌握质量信息，加强质量管理，在工程建设过程中，还经常派人及时主动地到施工现场进行现场监督管理，了解工程质量情况，收集质量信息，定期召开质量分析会，发现问题立即要求设计、施工和监理单位进行处理。

4.1.2 设计单位质量管理体系和措施

本工程的水土保持后续设计工作主要由无锡中粮工程科技有限公司承担。其质量保证体系与措施如下：

(1) 严格按照国家、有关行业建设法规、技术规程、标准和合同进行设计，为本工程的质量管理和质量监督提供技术支持。

(2) 建立健全设计质量保证体系，层层落实质量责任制，签定质量责任书，并报建设单位核备。加强设计过程质量控制，按规定履行设计文件及施工图纸的审核，会签批准制度，确保设计成果的正确性。

(3) 严格履行施工图设计合同，按批准的供图计划及工程进度要求提供合

格的设计文件和施工图纸。

(4) 对施工过程中参建各方发现并提出的设计问题及时进行检查和处理，对因设计造成的质量事故提出相应的技术处理方案。

(5) 在各阶段验收中，对施工质量是否满足设计要求提出评价。

4.1.3 监理单位质量管理体系和措施

监理单位始终以“工程质量”为核心，建立质量管理体系，对各工程项目和各种工艺编制质量监控实施细则并发送施工单位，现场监理人员依据监理实施细则进行监理，做到“事前控制、过程跟踪、事后检查”，对工程项目实施全方位、全过程的监理。

本项目水土保持工程被纳入到了主体工程内，在工程建设过程中，监理对工程质量管理做到井井有条，从源头开始控制，审查施工单位上报施工组织设计、施工安全措施、工程质量保证体系以及重要项目的施工程序和施工方法。把好材料质量关，对所有原材料、半成品、成品必须取样试验，经检测(验)合格后方可使用。在施工过程中，严格把好每道工序的质量关，对重要的施工部位或关键工序，指派专人进行旁站监理，一般项目实行严格的巡视检查，监理人员随时掌握各自工作范围内的施工进度、劳力和施工机具布置，施工工艺实施情况，施工质量和施工安全状况等，发现不规范作业行为或违反设计要求的施工等施工质量和安全隐患，及时予以制止并口头要求改正、返工或以书面形式提出整改意见及要求，同时监督施工单位认真执行并检查其整改效果。对于重大问题及时向项目法人报告，或向设计人员反映，或通过专题会、协调会、质量分析会及时处理；情况严重的，在征得项目法人同意后，由总监签发停工令，责令施工单位停工整改，直至符合设计和规程、规范为止。同时，在施工过程中，严格实行工序验收制度，无论是重要项目还是一般项目都要经过工序验收后，方可进行下道工序施工，每道工序首先由施工单位自检，监理抽检，抽检不合格的必须限时纠正。

4.1.4 质量监督保证体系和管理制度

质量监督部门对参建单位的人员资质、质量管理体系、施工方案、检测设备、质量记录、质量等级评定进行抽查和审核，裁决有关质量争议问题。

质量监督单位对水土保持工程质量进行了强制性监督管理。在工作中做到了制度到位、人员到位、监管到位；在依法进行工程质量管理，规范质量监督行为的同时，着重检查建设各方的质量管理体系、质量行为；负责对工程项目的划分进行认定；派监督人员到现场巡视，抽查工程质量，针对施工中存在的质量问题提出整改意见；参加单位工程、分部工程及重要隐蔽工程和关键部位的单元工程验收，提出工程质量核定或评定意见，主持工程项目的外观质量评定，核定工程等级。

4.1.5 施工单位质量管理体系和措施

本工程水土保持工程措施施工与主体工程施工一并进行，施工单位天津市金盛威建设工程集团有限公司与秦皇岛市天建绿化工程有限公司，施工单位具备国家规定的相应施工资质。施工单位拥有整套完善的质量管理措施和质量保证体系，一是都建立了以项目经理为第一质量责任人的质量保证体系，对工程施工进行全面的质量管理；二是认真贯彻执行国务院第 279 号令以及国务院办公厅《关于加强基础设施工程质量管理》的通知，层层落实工程质量责任、签订质量责任书，明确技术负责人及行政负责人接受建设单位、监理以及监督部门全方位、全过程的监督；三是按照 ISO9002 质量标准体系要求，成立了以项目部经理为第一责任人、项目总工程师为主管人、质量保证科为专职质检部门和各施工队(组)配备兼职质检员的质量管理机构。在工程质量管理措施上，认真抓好两个阶段的管理：

(1)施工准备阶段质量管理。主要完善做好以下几项内容：①制定工程质量管理计划和有关管理制度，并由项目经理发布实施；②编制工程施工组织设计和施工方案；③对施工人员进行技术交底工作；④根据工程施工特点，对主要技术工种进行技术再培训；⑤对试验设备、测量仪器、计量工器具精确度进行检验，以满足对工程质量的检测需要。

(2)施工过程中的质量管理

建立健全了质量管理机构和管理体系，制订了相应的措施和制度，从而保证了水土保持工程的施工质量。①严格按规程、规范、招标文件和设计图纸施工；②项目部设立了专职质检机构和人员，确保工程质量检验有序进行；③做到每个

单项工程开工前进行技术交底制度，明确施工方法、程序、进度、质量及安全保证措施；④严格做到施工过程中实行“三检制”（班组自检、施工队复检、项目部终检）、“三落实”（组织落实、制度落实、责任落实）、“三不放过”（事故原因没有查清不放过，事故责任人没有受到教育不放过、事故预防措施不建立不放过），只有在每一道工序取得合格后方可进入下一道工序；⑤建立工地试验室，加强原材料的检测与试验，凡不合格的材料、半成品、成品都不得使用；⑥对工程的关键部位、关键工序、隐蔽工程项目，由质检员进行全过程的跟踪监督；⑦对不重视质量、粗制滥造、弄虚作假的施工人员，质检人员有权要求项目部给予严肃处理，并追究其相应的责任。

同时项目建设所在地的水行政主管部门作为本工程水土保持工作的监督单位，根据质量监督检查典型大纲和实施细则，对工程施工的各个阶段进行了质量监督检查，督促各单位建立健全质量保证体系，并派监督人员常驻工程施工现场巡视现场施工质量并抽查工程施工质量，对施工现场影响工程质量的行为进行监督检查，针对工程施工过程中存在的施工质量问题提出整改意见。

4.2 各防治分区水土保持工程质量评定

本次验收通过查阅主体工程监理资料、自查初验数据和现场抽查、核实等方法，对完成的水土保持工程从主要原材料、工程完成数量、外观质量和工程品质等方面进行质量评定。

4.2.1 项目划分及结果

（1）项目划分依据

- 1) 《水土保持工程质量评定规程》（SL336-2006）
- 2) 《水利水电工程施工质量检验与评定规程》（SL176-2007）
- 3) 《水利工程施工监理规范》（SL288-2014）
- 4) 《开发建设项目水土流失防治标准》（GB50433-2008）
- 5) 《生产建设项目水土流失防治标准》（GB 50434—2018）
- 6) 批复的水土保持方案报告书

（2）项目划分过程

水土保持工程的项目划分根据《水土保持工程质量评定规程》，参照土建工程质量评定情况，以及水土保持工程设计，结合实际工程项目实施和合同管理情况进行，水土保持设施项目划分。

水土保持设施项目划分标准

表 4-1

单位工程	分部工程	单元工程划分
土地整治工程	场地整治	每 0.1~1 hm ² 为一个单元工程，不足 0.1 hm ² 可单独作为一个单元工程，大于 1 hm ² 可划分为两个以上的单元工程
防洪排导工程	降水蓄渗	每个单元工程 30~50m 作为一个单元工程，不足 30 m 的可单独作为一个单元工程，大于 50m 的地块可划分为两个以上单元工程。
植被建设工程	点片状植被	每 0.1~1 hm ² 作为一个单元工程

(3) 项目划分结果

监理单位建立了一系列监理制度、监理方法和监理目标。水保监理单位依据水土保持现场监理及批复的水土保持方案报告书，同时结合水土保持设施验收规程、规范，进行了项目划分。

本工程将水土保持工程划分为 3 个单位工程,3 个分部工程,17 个单元工程。

3 个单位工程：土地整治工程、防洪排导工程、植被建设工程。

3 个分部工程：场地整治、降水蓄渗、点片状植被。项目划分情况详见表 4-2。

本项目水土保持工程划分一览表

表 4-2

单位工程	分部工程	单元工程
土地整治工程	场地整治	7
防洪排导工程	降水蓄渗	3
植被建设工程	点片状植被	7
合计		17

4.2.2 各防治分区工程质量评定

本工程共划分为 3 个单位工程、3 个分部工程、17 个单元工程。根据监理质量评定资料，单元工程、分部工程、单位工程均已完成质量评定，其质量评定结果为：单元工程、分部工程、单位工程全部符合设计质量要求，达到合格标准，水保工程总体质量达到设计要求。单元工程评定情况见表 4-3。

单元工程评定情况统计表

表 4-3

单位工程	分部工程	单元工程	抽查数量	合格数量	合格率
土地整治工程	场地整治	7	7	7	100%
防洪排导工程	降水蓄渗	3	3	3	100%
植被建设工程	点片状植被	7	7	7	100%
合计		17	17	17	100%

4.3 弃渣场稳定性评估

本项目土方挖填平衡。不设置弃渣场。

4.4 总体质量评价

通过监理单位对建成的水土保持工程措施和植物措施进行监理，并经过验收单位核查，认为已建的各项单位、分部工程质量全部合格。各项水土保持措施质量完成较好，具有显著的水土保持作用。各项措施建成投入使用以来，水土流失防治效果良好，达到水土保持要求，质量总体合格。

5 项目初期运行及水土保持效果

5.1 初期运行情况

运行初期的水土保持设施管护工作已由建设单位负责落实,安排了管护人员进行现场巡视,发现问题反馈建设单位进行处理。

自水土保持工程完工以来,目前各项工程措施完成效果良好,建设单位委派专门的检修队伍进行巡线,对发现整治不到位现象,及时修补,确保稳定发挥保持水土的作用;对于实施完成的植物措施,目前长势良好,如巡查发现枯死现象,建设单位委派专人进行补植,以提高保存率,确保发挥水土保持效益。

5.2 水土保持效果

项目区通过各类水土流失防治措施的综合治理,水土流失防治指标达到了方案要求的水土流失防治标准,其中扰动土地整治率达到 99.07%;水土流失总治理度达到 88.37%;土壤流失控制比 1.0;拦渣率达到 97.22%;林草植被恢复率 97.14%;林草覆盖率 32.47%。

5.2.1 扰动土地整治率

扰动土地整治率=项目区建设内扰动土地整治面积/扰动土地总面积。

本工程建设期实际扰动原地貌、破坏土地和植被面积 2.15hm²。截止到目前,本工程共完成扰动土地整治面积 2.13hm²,扰动土地整治率达到了 99.07%。

5.2.2 水土流失总治理度

水土流失总治理度=项目建设区内水土流失治理达标面积/水土流失总面积。

本工程共完成水土流失治理面积 1.90hm²,项目区水土流失面积 2.15hm²,水土流失总治理度达到了 88.37%。

5.2.3 拦渣率

工程施工期间由于采取了临时遮盖、拦挡等措施,能够有效地防止临时堆

土产生的水土流失，拦渣率基本能达到 97.22% 以上。实际拦挡的土方 0.35 万 m^3 ，工程总档土量 0.36 万 m^3 。

5.2.4 土壤流失控制比

土壤流失控制比=容许土壤流失量/治理后平均土壤流失强度。

本工程所在地容许土壤流失量为 $200\text{t}/\text{km}^2\cdot\text{a}$ ，方案实施后土壤侵蚀模数可达到 $200\text{t}/\text{km}^2\cdot\text{a}$ ，水土流失控制比为 1.0。

5.2.5 林草植被恢复率和林草覆盖率

林草植被恢复率=林草类植被面积/可恢复林草植被面积。

林草覆盖率=林草类植被面积/项目建设区面积。

项目建设区面积为 2.15hm^2 ，工程可恢复林草植被面积 0.72hm^2 ，已实施植物措施面积 0.70hm^2 ，工程林草植被恢复率为 97.14%，林草覆盖率为 32.47%。

5.2.6 水土保持效果达标情况

建设单位积极实施了各项水土保持措施，运行效果良好，水土流失得到治理，项目区各项水土流失防治指标达到了方案设计的防治目标。

水土流失防治指标对比分析表

表 5-4

防治目标	方案目标	治理后指标
扰动土地整治率 (%)	90	99.07
水土流失总治理度 (%)	81	88.37
土壤流失控制比	1.0	1.0
拦渣率 (%)	90	97.22
林草植被恢复率 (%)	91	97.14
林草覆盖率 (%)	16	32.47

5.3 公众满意度调查

根据技术工作规定和要求，验收组进行公众调查。目的在于了解项目水土保持工作和水土保持设施对当地经济和自然环境产生的影响，作为验收的参考。

通过调查发现，绝大多数被访者认为工程水土保持工作做得较好，水土流失防治措施基本到位，对工程的水土保持效果是比较满意的。

6 水土保持管理

6.1 组织领导

为了更好的组织和协调工程建设期间的水土保持工作，作为项目建设法人，建设单位对本项目水土保持工程建设严格落实项目法人制、招投标制、建设监理制和合同管理制。根据工程规模和特点，通过资质审查，进行招标，选择施工、监理单位，并实行合同管理。

工程建设过程中，建设单位对各参建单位进行统一的组织协调，对水土保持工程的实施和落实进行统一的监督管理，建立了建设单位负责、施工单位保证、监理单位监控、政府部门监督的质量管理体系，保证了水土保持措施的顺利实施。

6.2 规章制度

建设单位建立健全了各项规章制度，制定了工程项目、物资供应、质量安全、财务、综合等管理制度，并将水土保持工作纳入到主体工程的管理中，制定了招投标管理、施工管理、财务管理等办法，逐步建立了一整套适合本工程的制度体系，依据制度建设管理工程。监理单位专门制定了《合同管理控制程序》、《进度控制程序》、《质量控制程序》、《投资控制程序》和《信息管理控制程序》等制度，承包商亦建有工序施工的检验和验收程序等办法。

工程部负责办理工程编报、施工管理、竣工验收等相关事宜，并制定了一系列具体的实施管理办法，为保证水土保持工程的质量奠定了基础。

6.3 建设管理

建设单位在主体工程招标文件中，按水土保持工程的技术要求，把水土保持工程各项内容纳入到了招标文件的正式条款中，中标后承包商与建设单位签订了相关责任合同，以合同条款形式明确了承包商应承担的防治水土流失的责任范围、义务和惩罚措施。工程建设中需外购的砂石料，在购买合同中明确了责任。

在工程建设施工过程中，基本按照水土保持方案要求实施了水土保持措

施。

水土保持工程和植物措施分别由中标的承建单位实施，水土保持工程措施和植物措施满足工期要求。

6.4 水土保持监测

2022 年 6 月，受建设单位委托，河北环京工程咨询有限公司承担本项目水土保持监测工作。监测单位根据《水土保持监测技术规程》187 号文、139 号文及项目要求，组成项目组，制定了水土保持监测计划。随后，组织项目组人员进行了现场踏勘，收集分析相关资料，开展了水土流失状况调查，于 2022 年 7 月编制完成了监测总结报告。

本项目水土保持监测主要采用调查监测和收集相关资料等方法，开展了扰动地表面积、水土流失防治责任范围、水土保持措施落实情况、水土保持防治效果、有无水土流失危害等方面的监测。同时在土壤流失量的计算中，通过调查和翻阅现场施工记录、施工过程中的影像资料等，了解各阶段水土流失面积的变化情况，进行土壤流失量的计算。

综合分析认为：本工程水土保持监测方案符合水土保持方案的要求，监测内容全面，监测方法可行，水土保持监测结果基本可信。

6.5 水土保持监理

本项目监理单位为昌黎县城乡建设监理有限公司，水土保持工程措施已纳入到主体工程建设体系中，监理工作由主体工程监理单位承担，监理单位依据国家及有关部门制定颁布的施工技术及工程验收规范、规程及质量检验评定标准和规程，有关设计文件、图纸和技术要求，签订的合同文件，开展监理工作。制定了监理规划与监理制度，成立了监理机构，保证了监理工作的实施，参与水土保持工程专项验收，提交水土保持监理总结报告。

从资料来看，本项目监理工作内容明确，职责清晰，质量、进度、投资等控制方法和措施基本有效，监理工作基本满足规程、规范及要求。

6.6 水行政主管部门监督检查意见落实情况

在工程建设过程及实施水土保持措施过程中，水行政主管部门到现场进行了监督检查及指导，建设单位对水行政主管部门的监督检查积极配合，服从指导工作，落实相关建议。

6.7 水土保持补偿费缴纳情况

实际缴纳的水土保持补偿费比原方案减少1.76万元，主要原因是：原设计方案按照冀价行费[2014]32号文件规定，对一般生产建设项目，按照不能恢复原有水土保持功能的征占用土地面积一次性计征。水土保持补偿费计算标准1.4元/m²，总计20583元。2019年7月1日昌黎县水务局做出了关于生产建设项目水土保持补偿费变更的说明，要求该企业按照冀价行费[2017]号文件缴纳，水土保持补偿费总计30044元。2021年秦皇岛市审计组审计出该企业应按小微企业征收。由于该项目占地21488.9m²，按照发改价格[2017]1186号文件，不足1平方米的按1平方米计，该项目水土保持补偿费收费面积为21489 m²，水土保持补偿费计算标准1.4元/m²，水土保持补偿费应缴纳30084.6元。由昌黎县行政审批局退回水土保持补偿费27035.54元。该项目实际缴纳水土保持补偿费为3008.46元，已缴纳。

6.8 水土保持设施管理维护

运行期防治责任范围内的水土保持工程措施、植物措施全部由建设单位进行负责管理维护，并由公司下设的工程设备部及生产技术部等部门协调开展，水土保持具体工作由生产技术部专人负责，各部门依照公司内部制定的《部门工作职责》等管理制度，各司其职，从管理制度和程序上保证了运行期内水土保持设施管护工作的开展。

从目前运行情况看，水土保持管理责任明确，规章制度落实到位，取得了一定的效果，水土保持设施运行管护基本到位。

7 结论

7.1 结论

(1) 建设单位按照水土保持有关法律、法规的要求，编制了本工程《水土保持方案报告书》，并取得了昌黎县水务局的批复文件。

(2) 建设单位在建设过程中，依据批复的水土保持方案，结合本项目实际情况落实了水土保持建设任务，所采取的防治措施有效防治了工程建设期间的水土流失。

(3) 开展了水土保持监理工作，监理资料齐全，单位工程、分部工程质量合格率 100%，达到水土保持防治要求。

(4) 开展了水土保持监测工作，扰动土地治理率 99.07%，水土流失治理度 88.37%，拦渣率 97.22%，土壤流失控制比 1.0，林草植被恢复率 97.14%，林草覆盖率 32.47%，均达到了水土保持方案确定的防治目标。

(5) 本工程实际完成水土保持总投资 487.19 万元，其中工程措施投资 29.74 万元，植物措施投资 433.24 万元，临时措施投资 9.95 万元，独立费用 13.96 万元。水土保持补偿费 0.3 万元。

(6) 水土保持设施具备正常运行条件，满足交付使用要求，且运行、管理及维护责任落实。

建设单位较重视水土保持工作，依法编报了水土保持方案；实施了水土流失防治措施；开展了水土保持监理、监测工作，建成的水土保持设施质量总体合格，水土流失防治指标达到了方案确定的目标值；已建成的水土保持设施运行正常，运行管护责任落实，达到了水土保持设施验收的条件。

7.2 遗留问题安排

建设单位加强运行期水土保持设施的管理和维护，对项目区的绿化加强抚育管理，巩固林草成活率和保存率，保证水土保持措施功能的持续发挥。

8 附件及附图

8.1 附件

- 1、项目建设及水土保持大事记
- 2、项目核准批复
- 3、本工程水土保持方案报告书的批复
- 4、重要水土保持工程照片

8.2 附图

- 1、主体工程总平面图
- 2、水土流失防治责任范围及水土保持措施布设竣工验收图
- 3、项目建设前、后遥感影像图

项目建设及水土保持大事记

2016 年 1 月，美国加州的 JOHNSONFE 时设计公司开始着手项目的规划和方案设计工作。

2016 年 8 月，与无锡中粮工程科技有限公司的达成施工图设计及其他前期项目咨询协议，开始施工图设计工作。

2017 年 8 月，秦皇岛乐水工程设计咨询有限公司编制完成《中粮华夏长城葡萄酒有限公司华夏酒庄葡萄酒展销中心项目水土保持方案报告书》。

2017 年 3 月，昌黎县城乡规划局以昌规窗[2017]5 号颁发了《关于中粮华夏长城葡萄酒有限公司华夏酒庄葡萄酒展销中心项目规划意见》。

2017 年 9 月 14 日，昌黎县水务局以昌水字[2017]168 号文批复了该水土保持方案报告书。

2017 年 3 月，秦皇岛市科兴岩土工程有限公司编制完成《中粮华夏长城葡萄酒有限公司华夏酒庄葡萄酒展销中心项目工程勘察报告》。

2017 年 3 月，取得昌黎县发改局对该项目的核准批复，批复文号 2017-130332-70-02-000008。

2017 年 3 月，昌黎县国土资源局出具关于中粮华夏长城葡萄酒有限公司华夏酒庄葡萄酒展销中心项目规划审查意见。

2017 年 8 月 25 日，秦皇岛乐水工程设计咨询有限公司于 2017 年 8 月编制完成了《中粮华夏长城葡萄酒有限公司华夏酒庄葡萄酒展销中心项目水土保持方案))(送审稿)。

2017 年 9 月 14 日，昌黎县水务局以昌水字〔2017〕168 号文批复了该水土保持方案报告书。

2017 年 3 月-2017 年 8 月主体建筑施工

2017 年 3 月-2017 年 4 月表土收集

2017 年 7 月-2017 年 8 月表土收集

2017 年 5 月-2019 年 3 月苫布遮盖

2017 年 7 月-2017 年 10 月排水沟

2019 年 4 月-2022 年 6 月绿化工程

备案编号：昌发改备字〔2017〕4号

企业投资项目备案信息

中粮华夏长城葡萄酒有限公司关于中粮华夏长城葡萄酒有限公司华夏酒庄葡萄酒展销中心项目的备案信息如下：

项目名称：中粮华夏长城葡萄酒有限公司华夏酒庄葡萄酒展销中心项目。

项目建设单位：中粮华夏长城葡萄酒有限公司。

项目建设地点：秦皇岛市昌黎县河北省秦皇岛市昌黎县昌抚公路西侧。

主要建设内容及规模：本期项目占地面积为 6436.42 平方米，总建筑面积为 13746.79 平方米，其中一层建筑面积为 5109.69 平方米，二层建筑面积为 5945.79 平方米，三层建筑面积为 2691.35 平方米。本期项目占地面积为 6436.42 m²，总建筑面积为 13746.79 m²。

项目总投资：14869.44 万元，其中项目资本金为 3000 万元，项目资本金占项目总投资的比例为 20.18%。

项目信息发生较大变更的，企业应当及时告知备案机关。

昌黎县发展改革局

2017 年 02 月 27 日

项目代码:2017-130322-72-03-000006



昌黎县行政审批局

昌审批备字〔2018〕20号

企业投资项目备案信息

中粮华夏长城葡萄酒有限公司关于华夏酒庄葡萄酒展销中心项目的备案信息变更如下:

项目名称: 中粮华夏长城葡萄酒有限公司华夏酒庄葡萄酒展销中心项目。

项目建设单位: 中粮华夏长城葡萄酒有限公司。

项目建设地点: 河北省秦皇岛市昌黎县昌抚公路西侧。

主要建设内容及规模: 本期项目总建筑面积为 14044.23 m²。其中一层建筑面积为 5174.08 m², 二层建筑面积为 6169.37 m², 三层建筑面积为 2700.78 m²。

项目总投资: 17651.89 万元, 其中项目资本金为 8000 万元, 项目资本金占项目总投资的比例为 45.32%。

项目信息发生较大变更的, 企业应当及时告知备案机关。

昌发改备字〔2017〕4 号的备案信息无效。

注: 项目自备案后 2 年内未开工建设或者未办理任何其他手续的, 项目单位如果决定继续实施该项目, 应当通过河北省投资项目在线审批监管平台作出说明; 如果不再继续实施, 应当撤回已备案信息。



项目代码: 2017-130322-72-03-000006



关于中粮华夏长城葡萄酒有限公司华夏酒庄
葡萄酒展销中心项目重新备案的说明

昌黎县水务局:

我公司华夏酒庄葡萄酒展销中心项目原备案号为昌发改备字【2017】4号,因项目投资额和资本金变化进行变更备案,变更后备案号为昌审批备字【2018】20号,变更前后项目区位置、项目区占地面积、项目区总体布置无变化,只有建筑面积略微调整,其中建筑面积一层增加64.39平方米,二层增加223.58平方米,三层增加9.43平方米。

特此说明。



昌黎县水务局文件

昌水字〔2017〕168号

签发人：陈勇军

关于中粮华夏长城葡萄酒有限公司华夏酒庄 葡萄酒展销中心项目水土保持方案的 批 复

中粮华夏长城葡萄酒有限公司：

你单位《关于审批〈中粮华夏长城葡萄酒有限公司华夏酒庄葡萄酒展销中心项目水土保持方案报告书〉的请示》收悉。根据水土保持法律、法规的规定和技术评审意见，经研究，现批复如下：

一、华夏酒庄葡萄酒展销中心项目位于昌黎县昌抚公路西侧，中粮华

夏长城葡萄酒有限公司原有厂址北侧。主要建设内容：新建华夏酒庄葡萄酒展销中心一栋，配套实施绿化、道路硬化等工程。项目总建筑面积 13746.79m²，总投资为 14869.44 万元。项目于 2017 年 3 月开工，2017 年 12 月完工。

项目为新建项目。项目总占地面积为 2.15hm²，全部为永久占地。占地类型为商务用地。建设期间挖填方总量为 11.38m³，其中挖方 5.69 万 m³，填方 5.69 万 m³，无外弃方。项目区土壤为褐土，土壤侵蚀为轻度水力侵蚀。属于河北省水土流失一般防治区。

二、同意方案报告书确定的水土流失防治责任范围、防治目标和防治措施布局，可以作为本工程开展水土保持工作的依据。

三、基本同意水土流失调查与预测和水土保持监测的内容、方法。

四、基本同意水土保持措施及其实施进度安排。

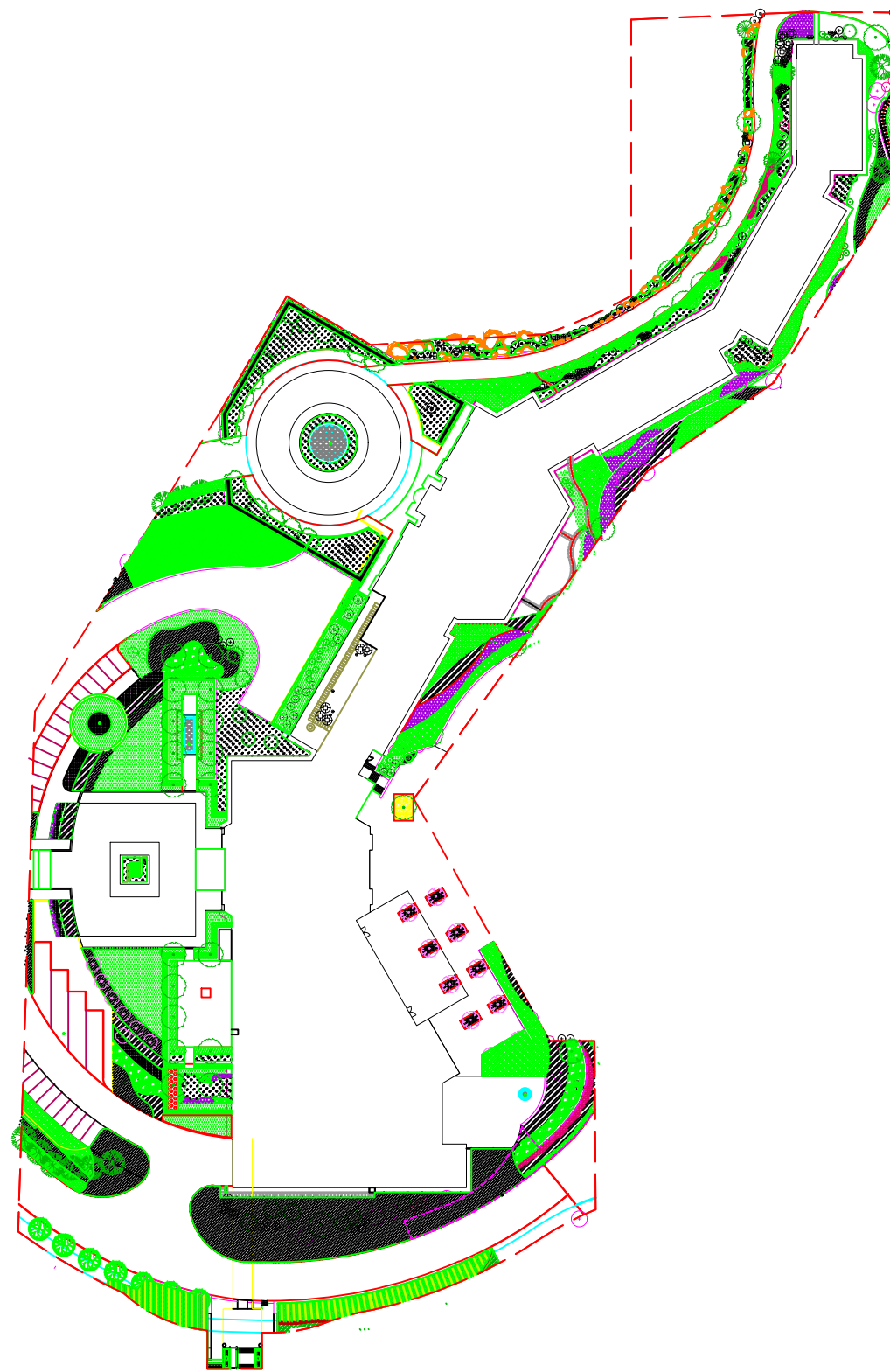
五、同意水土保持投资概算的编制依据和方法。本工程水土保持方案概算总投资 62.89 万元。

六、建设单位在工程建设期间要重点做好以下工作：

- 1、按照批复的方案（报批稿）落实资金、监理、管理等措施。
- 2、接受水行政主管部门对水土保持方案的实施情况监督检查。
- 3、加强水土保持工程建设监理工作，确保水土保持工程建设质量。
- 4、建设单位要按照《开发建设项目水土保持设施验收管理办法》的规定，及时申请水土保持设施验收。

二〇一七年九月十四日





总平面图 1:500

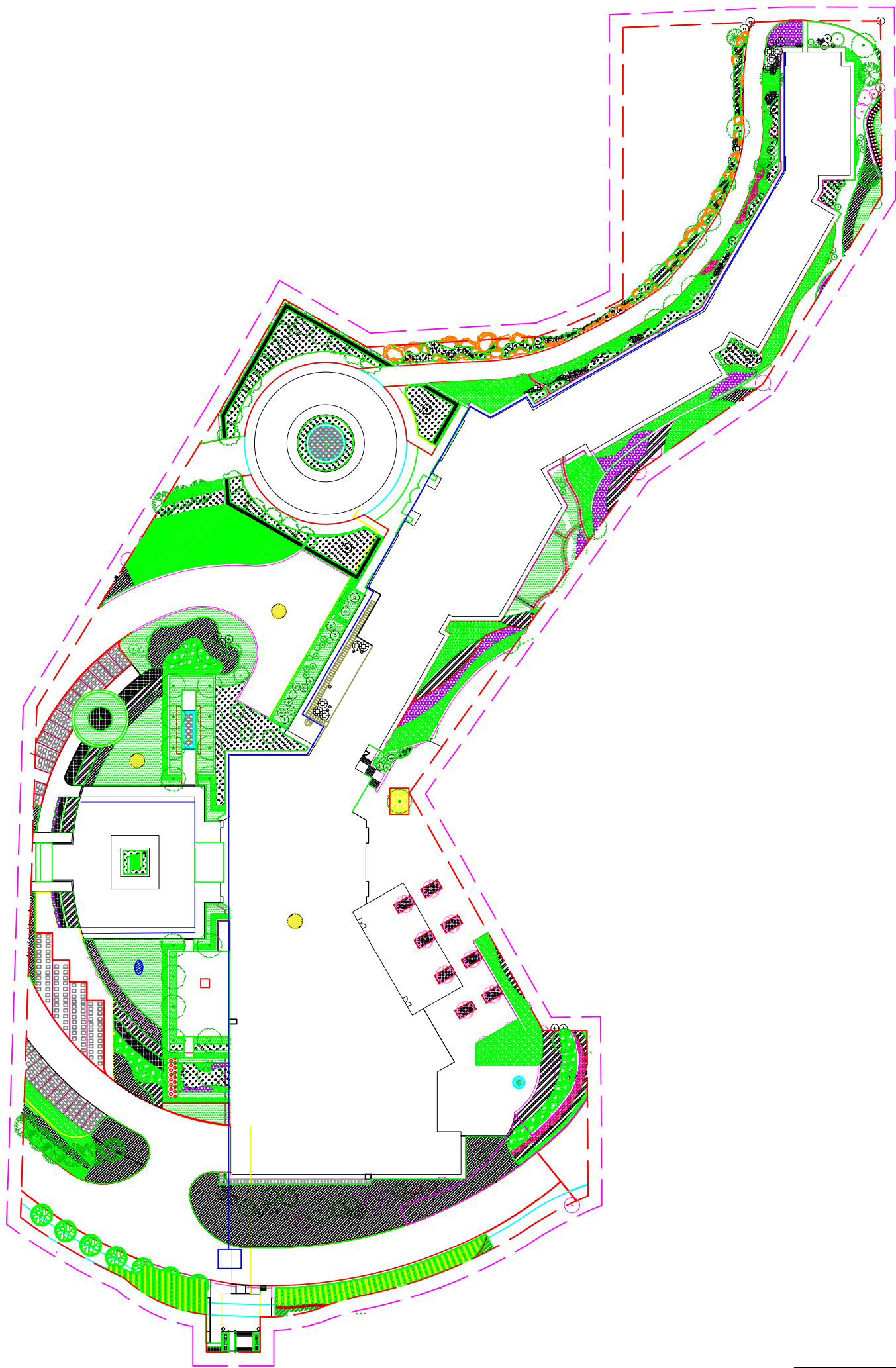


图 例	
防治责任范围	用地红线
排水沟	防尘网遮盖
植草砖	监测点位

水土流失防治责任范围及水土保持措施布设竣工验收图

1:500

冀(2021) 昌黎县不动产第 000328号

附 记

权利人	中粮华夏长城葡萄酒有限公司
共有情况	单独所有
坐 落	昌黎镇汀泗涧村、华夏酒厂北侧
不动产单元号	130322001007GB00072F00010001
权利类型	国有建设用地使用权/房屋（构筑物）所有权
权利性质	出让/其它
用 途	住宿餐饮用地/商业服务
面 积	宗地面积21488.9平方米/房屋建筑面积13807.49平方米
使用期限	2018年09月25日起2058年09月25日止
权利其他状况	独有土地面积：21488.9平方米 房屋结构：钢筋混凝土结构 房屋总层数：3层，所在层数：第1-3层



河北省非税收入一般缴款书工商银行一联缴款书信息已录入匹配

0 鄂總教書信息已录入匹配

商银行

股繳款書

河北省非税收入

431002

征收次序編碼:

332006

批收單位編碼：

收款单位名称:

昌黎县水上保持工作站

2019-

07/22

227

☒ 集中汇缴 ☐

~~X~~ ☐ 减征

No

票号: 0262637432

付 款 人	全 称	中 粮 华 夏 长 城 葡 萄 酒 有 限 公 司	收 款 人	全 称	昌 黎 县 财 政 局
账 号	100147898495		账 号	0404012509264001317	
开 户 银 行	中 国 银 行 昌 黎 支 行		开 户 银 行	工 行 昌 黎 支 行	
编 码	收 入 项 目	数 量	收 款 标 准	金 额	
044609	水 土 保 持 补 偿 费	2460		30044.00	
金 额 (大 写)	叁 万 零 肆 拾 肆 元 整			(小 写) ￥ 30044.00	

验收标准: 1.4元/平米

单位主管 会计 复核 记账 出纳

局政財縣繁昌

0404012509264001317

工行昌黎支行

金、額

30

(小計) ¥ 30044.00

收費標準: 1.4元/平米/天

五

復核

会计

單位主管

记账

復核

1

~~1433~~

本缴款书付款期为10天(节假日顺延),过期无效

校驗碼:

1672

国内支付业务收款回单

中国工商银行

客户号: 6805475

100147898495

中粮华夏长城葡萄酒有限公司

开户行: 中国银行昌黎支行

日期: 2021年11月26日

付款人账号: 0404012509264001317

付款人名称: 昌黎县财政局

付款人开户行: 中国工商银行昌黎支行

2027,035.54

人民币贰万柒仟零叁拾伍元伍角肆分

类型: hvps, 111.001.01-客户发起汇兑业务报文

业务编号: A100-普通汇兑

标识号: 2021112639376909

行行号: 102126205149

行名称: 中国工商银行昌黎支行

账号: 100147898495

收支申报号:

业务编号:

接收行行号: 104126200014

接收行名称: 中国银行昌黎支行

入账户名: 中粮华夏长城葡萄酒有限公司

340.00

0.00

中国工商银行 电子回单专用章

133843818-629 经办: 打印次数: 8

加重复记账!

退水土保持补偿费 退水土保持补偿费

66

昌黎县水务局

关于生产建设项目水土保持补偿费变更的 说 明

中粮华夏长城葡萄酒有限公司：

根据河北省物价局、河北省财政厅、河北省水利厅 2017 年 12 月 25 日印发的《关于调整水土保持补偿费收费标准的通知》（冀价行费【2017】173 号）第一条第一款“对一般性生产建设项目，按照征占用地面积每平方米 1.4 元一次性征。”和第四条“此通知自 2017 年 7 月 1 日起执行，省物价局、财政厅、水利厅冀价行费【2014】32 号文件同时废止。”的规定，我局对中粮华夏长城葡萄酒有限公司华夏酒庄葡萄酒展销中心项目水土保持补偿费做出变更。

附件：生产建设项目水土保持补偿费变更情况表



生产建设项目水土保持补偿费变更情况表

项目名称	原水土保持补偿费标准			现水土保持补偿费标准		
	造成水土流失面积 (m ²)	收费标准 (元/m ²)	收费金额 (元)	征占地面积 (m ²)	收费标准 (元/m ²)	收费金额 (元)
中粮华夏长城葡萄酒有限公司华夏酒庄葡萄酒展销中心项目	14702	1.4	20583	21460	1.4	30044



项目建设前影像 2017.1



项目建设后影像 2021.7



场地绿化 (2022年6月)



场地植草砖 (2022 年 6 月)



排水沟 (2022 年 6 月)